

Uitvoeringsprogramma

Van RES 1.0 via RES 2.0 naar 2025 (RES 3.0)



Inhoud

Bestuurlijke samenvatting	3
1. Inleiding	4
1.1 Aanleiding	4
1.2 Ambitie van RES-regio Noord-Veluwe (voor RES 2.0 en richting 2025)	7
1.3 Hoofdpijnen voor RES 2.0 Noord-Veluwe en richting 2025 (uitgangspunten)	8
2. Activiteiten richting RES 2.0 Noord-Veluwe en 2025	9
2.1 (Boven)regionale (energie)programmering en planning	9
2.2 Verankeren van RES 1.0 en RES 2.0 in het omgevingsbeleid (inclusief lokaal eigendom)	11
2.2.1 Verkenning naar het instrument Programma ten behoeve van de RES (2.0)	13
2.3 Concretiseren zoekgebieden via integraal gebiedsgericht werken	14
2.3.1 Participatie met inwoners, bedrijven en (lokale) maatschappelijke organisaties	19
2.3.2 Communicatie met bewoners, bedrijven en (lokale) maatschappelijke organisaties	19
2.4 Uitvoeringsstrategie Zon op Daken en Smart Energy Hubs	19
2.5 Samenhangend energiesysteem - Smart New Energy (netcongestie, innovatie)	20
2.6 Concretiseren Regionale Structuur Warmte (RSW 2.0)	22
2.7 Bovenregionale samenwerking in periode tot 2025	23
2.8 Bestuurlijke betrokkenheid tijdens proces richting RES 2.0	23
3. Governance – Bestuurlijke besluitvorming	25
Stuurgroep RES Noord-Veluwe	25
Procesregisseur RES Noord-Veluwe	25
Communicatieadviseur RES Noord-Veluwe	25
Projectleider zon-op-dak en smart energy hubs	26
Procescoördinator/adviseur integraal gebiedsgericht werken	26
Werkgroep RES Noord-Veluwe	26
3.1 Besluitvorming – bestuurlijk proces	27
3.2 Escalatiemodel	27
4. Capaciteit en financiën	29
5. Planning	30
5.1 Overall planning en planning per spoor	30

Bestuurlijke samenvatting

Op 8 juli 2021 heeft de regio Noord-Veluwe haar RES 1.0 (incl. RSW 1.0) ingediend bij het Nationaal Programma RES. Een belangrijke eerste stap richting een energieneutrale regio in 2050. Het RES-proces ontwikkelt zich door en vraagt om uitvoering van de afspraken uit de RES 1.0 en het maken van de RES 2.0.

In de Noord-Veluwe is de RES 1.0 vanaf de start in 2019 aangepakt vanuit een regionaal perspectief; meer gebiedsgericht en met een integrale blik waarbij samenhang met andere opgaven in de leefomgeving is gezocht

Integraal gebiedsgericht werken vraagt om zorgvuldige participatie. Integrale afwegingen moeten worden gemaakt. De opgaven zijn divers en het aantal mensen dat betrokken moet worden neemt toe. Een gebiedsgerichte aanpak moet dan ook een mensgerichte aanpak zijn.

In de RES 1.0 is afgesproken dat de ambities uit de RES in de komende jaren worden verankerd in het omgevingsbeleid (omgevingsvisies, programma's, verordeningen en omgevingsplannen, en kaders voor opwek van duurzame energie) van gemeenten en provincie.

Om de ambities uit de RES 1.0 tot uitvoering te brengen hebben bestuurders en ambtelijke organisaties uit elke gemeente, provincie en waterschap, maar ook de netbeheerders, hun eigen taken en verantwoordelijkheden. Om toch met elkaar beeld te houden op de route richting 2025, 2030 en de doorkijk op 2050 is samenwerking en afstemming nog urgenter dan het al was. Daarbij is het voor de partijen in de samenleving cruciaal dat het duidelijk is op welke manier er waar ruimte is om over zaken mee te praten, te beïnvloeden en mee te beslissen, ook over provincie- en gemeentegrenzen heen.

Dit uitvoeringsprogramma beschrijft hoe de regio zelf regie neemt op de uitvoering richting RES 2.0 en verder. Dit uitvoeringsprogramma bevat de volgende onderwerpen:

- Onderscheid tussen RES Noord-Veluwe Voortgangsdokument 2023 en RES 2.0 Herijkingsdocument.
- Borgen van het gezamenlijk uitvoeren in de regio en tussen regio Noord-Veluwe en andere regio's;
- Bijdragen aan het gezamenlijk programmeren van duurzame energie-opwek in samenhang met het regionale energiesysteem;
- Verankeren van RES 1.0 en RES 2.0 in het omgevingsbeleid, inclusief lokaal eigendom;
- Gedragen besluiten en uitvoering: permanente dialoog in een democratisch proces;
- Inzicht in de voortgang en bereikte resultaten via monitoring en verantwoording.

Dit uitvoeringsprogramma biedt antwoord op de volgende vragen:

- Wat gaan we samen doen en wat wordt opgepakt door de afzonderlijke gemeenten, de provincie en het waterschap?
- Wat gaan we wanneer doen?
- Welke mate van samenwerking is gewenst?
- Wie is hier verantwoordelijk voor?

1. Inleiding

Op 8 juli 2021 heeft de regio Noord-Veluwe haar RES 1.0 (incl. RSW 1.0) ingediend bij het Nationaal Programma RES. Een belangrijke eerste stap richting een energieneutrale regio in 2050. Het RES-proces ontwikkelt zich door en vraagt nu om uitvoering van de afspraken uit de RES 1.0 en het maken van de RES 2.0. Het NPRES heeft in het najaar van 2021 een 'Handreiking RES 2.0' gepubliceerd die dient als ondersteuning voor de verdere uitwerking en uitvoering van de RES 1.0 en het opstellen en vaststellen van de RES 2.0.

1.1 Aanleiding

Belangrijke ontwikkelingen tweede helft 2021 en 2022

RES plan-m.e.r.-plichtig?

De afgelopen jaren hebben verschillende mensen zich afgevraagd of de RES 1.0 en vervolgviesies onderworpen moeten worden aan een milieueffectrapport, ook wel plan-MER, genaamd. Eind 2021 zegde de staatssecretaris van Economische Zaken en Klimaat - Klimaat en Energie toe dat vanuit NPRES een werkgroep met vertegenwoordigers van Rijk, provincies, gemeenten en waterschappen aan de slag zou gaan met deze vraag om tot een gedeeld beeld te komen. In het voorjaar van 2022 kwam deze werkgroep met haar advies.

Belangrijkste conclusies:

1. Een al in besluitvorming zijnde of al vastgestelde RES 1.0 is onder de huidige wet- en regelgeving geen 'programma' in de zin van de smb-richtlijn. Een RES 1.0 is in de huidige situatie namelijk geen programma dat door wettelijke of bestuursrechtelijke bepalingen is voorgeschreven. Als er geen sprake is van een 'programma', kan er op grond van de smb-richtlijn ook geen verplichting zijn om een plan-m.e.r. uit te voeren. Voor de totstandkoming van de RES 1.0 was een plan-m.e.r. dus niet verplicht. In de regio Noord-Veluwe hebben we een [Inventarisatie milieu-informatie](#) laten opstellen door Berenschot.
2. Met de beoogde invoering van de Omgevingswet per 1 januari 2024, krijgt het programma een positie als kerninstrument in de wet. Het document RES 2.0 zal - in bepaalde gevallen - kwalificeren als een uitwerking van beleid of een set aan maatregelen bevatten om doelstellingen voor de leefomgeving te bereiken, en daarmee kwalificeren als een programma dat door een wettelijke bepaling is voorgeschreven.

Er is sprake van een plan-m.e.r. plicht of een plan-m.e.r.-beoordelingsplicht voor de RES 2.0 als:

- de RES kaderstellend is voor een m.e.r.-plichtig of m.e.r.-beoordelingsplichtig besluit of
- een passende beoordeling voor de gevolgen op een Natura 2000 gebied moet worden gemaakt, of
- de RES het kader vormt voor besluitvorming over energieprojecten die aanzienlijke milieueffecten kunnen hebben.

De wijzigingen die optreden met de beoogde invoering van de Omgevingswet leiden ertoe dat in veel gevallen een vergelijkbaar document als de RES 1.0 in de toekomst plan-m.e.r.-plichtig zal zijn.

Als gevolg van bovengenoemd advies heeft het NPRES in het voorjaar van 2022 een nieuwe versie van de Handreiking RES 2.0 gepubliceerd.

Ruimtelijke ordening – meer integraal

Nederland is in beweging. Veel grote maatschappelijke vraagstukken leggen een claim op de ruimte. Dit vraagt om regie, om samenhang tussen deze vraagstukken en gerichte interventies te kunnen plegen. Het kabinet Rutte IV ziet voor zichzelf een rol om regie te pakken. De minister voor Ruimtelijke Ordening heeft de provincie gevraagd om een ruimtelijke perspectief te ontwikkelen waarbij drie ontwikkelingen in samenhang worden gebracht:

- Nationaal Programma Landelijk gebied – vanuit perspectief bodem en watersysteem
- Verstedelijkingsopgave en woonopgave – vanuit perspectief leefbare steden en regio's
- RES en GEIS (Energiestrategie en -infrastructuur) – vanuit perspectief ordenende netwerken voor energie en economie

Provincie Gelderland wil dit Ruimtelijk Perspectief Gelderland (RPG) ontwikkelen met de regio's. Voor de Noord-Veluwe is besloten dat dit gebeurt op het niveau van twee deelregio's:

- 1. Kop van de Veluwe (KvdV):** Dit is een deelregio van het NOVEX-gebied Regio Zwolle. Dit samenwerkingsverband werkt al langere tijd aan de verstedelijkingsopgave. Via onder andere werkateliers gaat de KvdV een ruimtelijk perspectief opstellen. De RES-organisatie haakt daar op aan om ook het perspectief vanuit energie(infrastructuur) te borgen.
- 2. EHZ+Putten:** De gemeenten Ermelo, Harderwijk en Zeewolde werken ambtelijk samen op een aantal beleidsterreinen. Via onder andere werkateliers gaat de EHZ+Putten een ruimtelijk perspectief opstellen. De RES-organisatie haakt daar op aan om ook het perspectief vanuit energie(infrastructuur) te borgen.

Netcongestie – schaarste op de transportcapaciteit van het elektriciteitsnetwerk

In september 2021 kondigde TenneT transportschaarste aan voor Gelderland en Flevoland voor het terugleveren van elektriciteit door grootverbruik klanten en startte een congestiemanagementonderzoek. Op 17 november 2022 kondigde TenneT ook aan dat in dit onderzoek flexibel vermogen is gevonden op het gedeelde hoogspanningsnet van Flevoland, Gelderland en Utrecht. Van de 808 MW op de wachtlijst in Gelderland, Utrecht en Flevoland is in totaal 104 MW aan flexibel vermogen gevonden. TenneT stelt voor provincies Utrecht en Gelderland samen 104 MW beschikbaar om de wachtlijst in te lopen. Dit biedt weliswaar ruimte waarmee Liander een deel van de Gelderse klanten op de wachtlijst kan voorzien van transportvermogen, maar is nog niet voldoende om direct de regionale duurzame ambitie te faciliteren. Er is nog meer flexibel vermogen nodig om nieuwe duurzame initiatieven van vermogen te voorzien.

Op 17 november 2022 maakte TenneT bekend ook leveringsproblemen te verwachten op het hoogspanningsnet. Dit raakt onder meer de gehele provincie Gelderland en dus ook onze regio Noord-Veluwe. Problemen met transport op het stroomnet heeft grote economische en duurzaamheidsgevolgen voor onze regio, onze gemeenten en onze inwoners en bedrijven.

Er is hier te weinig capaciteit voor de verwachte vraag aan elektriciteit en is er dus sprake van congestie. De congestie komt door snelle ontwikkelingen zoals laadpalen, kleinschalige industrie, de gebouwde omgeving met o.a. warmtepompen en verduurzaming van woningbouw. Een structurele oplossing voor het probleem bestaat uit het uitbreiden van de capaciteit, oftewel het uitbreiden van het hoogspanningsnet. Het duurt echter nog tot 2027 en mogelijk tot 2029 voordat dit klaar is. In de tussentijd onderzoekt TenneT of congestiemanagement mogelijk is. Ze bekijken dan of er grootverbruikers van elektriciteit zijn, die tegen een vergoeding tijdens piekmomenten het net willen ontlasten door op andere momenten het net te gebruiken.

Implicaties voor de RES 2.0:

Het document RES 2.0 dient op hoofdlijnen twee doelen. Enerzijds is dat een monitorings- en verantwoordingsdoel ten aanzien van de voortgang in het realiseren van de ambities die in de RES 1.0 zijn omschreven. Anderzijds is het doel om strategisch vooruit te kijken op hoofdlijnen met daarin de benoeming van knelpunten die het halen van de doelen uit de RES 1.0 belemmeren, maar ook eventuele nieuwe ambities, zoekgebieden of locaties.

- Het 'monitorings- en verantwoordingsdeel' – het **RES Noord-Veluwe Voortgangsdokument 2023** – zoomt in op de vraag of de regio met het regionale aanbod op koers ligt voor 2030. Het verantwoordt de stappen die tussen juli 2021 en juli 2023 zijn gezet in het realiseren van de ambities. Het geeft het verloop van het ruimtelijke proces, de aanpassing van de infrastructuur voor de opwek en het participeren door de omgeving weer. Dit onderdeel heeft geen kaderstellend karakter en de plan-m.e.r.-plicht zal hier niet op van toepassing zijn.

De regio Noord-Veluwe moet een RES Noord-Veluwe Voortgangsdokument 2023 vaststellen en indienen bij NPRES en uiterlijk 1 juli 2023 indienen bij NPRES.

- Het 'strategiedeel' – het **RES 2.0 Herijkingsdocument** – kijkt vooruit naar 2025 en 2030 op grond van inzichten uit de uitvoering, van nieuwe regionale en landelijke ontwikkelingen en van innovaties. Dit deel kan daarmee kaders stellen voor de toekomstige ontwikkelingen en moet dan in veel gevallen wel als plan-m.e.r.-plichtig worden beschouwd.

De totale ruimtelijke puzzel is uitdagend: wonen, stikstof, industrie, natuur, energieopwekking en energie-infrastructureur, etc. vragen allemaal ruimte. Deze puzzel, waarin de provincie een sleutelrol speelt, past niet vanzelf. De RES Noord-Veluwe kan bijdragen door actief de verbinding te zoeken met andere ruimtelijke trajecten. Het is van belang dat energie integraal onderdeel wordt van het economisch vestigingsklimaat en een aantrekkelijke woon- en leefomgeving.

Het herijken van de RES kan dus niet los worden gezien van de samenhang met andere ruimtelijke opgaven. Door integrale afwegingen te maken tussen de verschillende ruimtelijke opgaven kunnen zoekgebieden uit de RES worden geconcretiseerd.

NB: De regio Noord-Veluwe is, strikt genomen, niet verplicht om een RES 2.0 Herijkingsdocument op te stellen. De regio kan er ook voor kiezen om (een) ander(e) – integraal - beleidsdocument(en) kaderstellend te laten zijn voor toekomstige ruimtelijke ontwikkelingen. Die/dat beleidsdocument(en) zijn/is dan in veel gevallen wél plan-m.e.r.-plichtig.

Hoe waren we gekomen tot RES 1.0?

In de Noord-Veluwe is de RES 1.0 niet aangepakt als een sectoraal energievraagstuk. Vanaf de start in 2019 is gewerkt vanuit een regionaal perspectief; meer gebiedsgericht en met een integrale blik waarbij samenhang met andere opgaven in de leefomgeving is gezocht.

Zoals afgesproken in de RES 1.0 worden de komende jaren de ambities uit de RES verankerd in het omgevingsbeleid (omgevingsvisies, programma's, verordeningen en omgevingsplannen) van gemeenten en provincie.

Integraal gebiedsgericht werken vraagt ook veel van zorgvuldige participatie. Integrale afwegingen moeten worden gemaakt. De opgaven zijn divers en het aantal mensen dat betrokken moet worden neemt toe. Een gebiedsgerichte aanpak moet ook een mensgerichte aanpak zijn.

Om de ambities uit de RES 1.0 tot uitvoering te brengen hebben bestuurders en ambtelijke organisaties uit elke gemeente, provincie en waterschap, maar ook de netbeheerders, hun eigen taken en verantwoordelijkheden. Om toch met elkaar beeld te houden op de route richting 2025, 2030 en de doorkijk op 2050 is samenwerking en afstemming nog urgenter dan het al was. Daarbij is het voor de partijen in de samenleving cruciaal om helder te hebben op welke manier er waar ruimte is om over zaken mee te

praten, te beïnvloeden en mee te beslissen, ook over provincie- en gemeentegrenzen heen.

De capaciteit in de regio en met name bij de gemeenten is beperkt. Tegelijkertijd vraagt de opgave kennis, inzet, zorgvuldigheid en continuïteit. Het landelijke bestuurlijke gesprek en toekomstige besluiten over capaciteit en landelijke financiële bijdragen zijn hier van invloed op. Samenwerking binnen de regio biedt ook kansen voor robuustheid, effectiviteit en efficiency in de uitvoering.

Met het oog op het bieden van houvast voor de partijen in de regio bevat dit uitvoeringsprogramma de volgende onderwerpen:

- Onderscheid tussen RES Noord-Veluwe Voortgangsdokument 2023 en RES 2.0 Herijkingsdocument.
- Borgen van het gezamenlijk uitvoeren in de regio en tussen regio Noord-Veluwe en andere regio's;
- Bijdragen aan het gezamenlijk programmeren van duurzame energie-opwek in samenhang met het regionale energiesysteem;
- Verankeren van RES 1.0 en RES 2.0 in het omgevingsbeleid, inclusief lokaal eigendom;
- Gedragen besluiten en uitvoering: permanente dialoog in een democratisch proces;
- Inzicht in de voortgang en bereikte resultaten via monitoring en verantwoording.

Dit uitvoeringsprogramma biedt antwoord op:

- Wat we samen doen en wat wordt opgepakt door de afzonderlijke gemeenten, de provincie en het waterschap.
- Wat we wanneer gaan doen.
- Welke mate van samenwerking is gewenst.
- Wie is hier verantwoordelijk voor.

Richting 2025

De scope van dit uitvoeringsprogramma is een periode van drie jaar: 2023-2025. Dit biedt stabiliteit voor het uitvoeringsprogramma en de -organisatie. Op 1 januari 2025 moeten alle vergunningen voor wind- en zonprojecten en infrastructuur/ schakelstations zijn afgegeven¹, zodat energie-opwekprojecten uit de RES 1.0 uiterlijk in 2030 daadwerkelijke zijn gerealiseerd en het regionale bod van 0,53 TWh wordt gehaald. 1 januari 2025 is een logisch moment om dit uitvoeringsprogramma te herijken. Op 1 juli 2025 wordt het RES Noord-Veluwe Voortgangsdokument 2025 ingediend. De PBL-analyse komt einde van dat jaar beschikbaar.

1.2 Ambitie voor RES 2.0 en richting 2025

De in RES 1.0 gemaakte afspraken zijn afspraken op hoofdlijnen. Richting 2025 moeten die afspraken door de RES-regio Noord-Veluwe worden geconcretiseerd, zodat de voorwaarden worden ingevuld op basis waarvan de ontwikkeling van energieprojecten kan gaan plaatsvinden; vergunningverlening.

¹ Afspraak Klimaatakkoord

1.3 Uitgangspunten voor RES 2.0 en richting 2025

In de Bestuurlijke Startnotitie RES (2019) is een aantal spelregels afgesproken voor lokale regie in een regionale context. Deze spelregels voor regionale samenwerking blijven ook voor dit uitvoeringsprogramma leidend:

- De RES is gebaseerd op lokale regie in een regionaal proces van samenwerking. De RES wil zo veel mogelijk aansluiten op wat er aan lokale kansen en mogelijkheden is of wordt ontwikkeld. Daarbij geldt de kanttekening dat de RES geen vrijblijvend proces is.
- De vastgestelde RES 1.0 is voor alle bestuurlijke partijen uitgangspunt voor de omgevingsvisie, het omgevingsplan, (gebieds-)programma's en de transitievisie warmte en de wijkuitvoeringsplannen.
- Alle overheidspartijen zijn bereid om bestaand beleid te heroverwegen wanneer dit bijdraagt aan de energietransitie op regionaal niveau. In overleg met het Rijk zoeken we naar mogelijkheden om extra ruimte te creëren waar huidige landelijke en Europese (natuur)regelgeving beperkend is.
- "Samen uit, samen thuis." Dit vraagt van alle deelnemende bestuurlijke partijen dat zij zich, op basis van de vastgestelde Bestuurlijke Startnotitie, committeren aan het proces van vorming van een RES, die ook mede het uitgangspunt vormt voor de uitwerking in de instrumenten die lokaal de kaders bepalen voor ontwikkelingen op het gebied van ruimte en energie. Dit betekent ook dat er een weging plaats gaat vinden tussen "lusten en lasten" in relatie tot ieders bijdrage aan de RES die niet alleen recht doet aan de lokale context maar ook aan de kwaliteiten van de Noord-Veluwe als geheel.
- Voor het geval de bestuurders het niet met elkaar eens kunnen worden, heeft de regio een escalatiemodel vastgesteld (zie paragraaf 6.2 van de vastgestelde Bestuurlijke Startnotitie uit 2019). De bestuurlijke partners in de regio hebben vertrouwen dat in onderling overleg een gedragen RES ontwikkeld kan worden. Desondanks is het voorstelbaar dat er een situatie ontstaat waarin de bestuurlijke partners in de RES het niet met elkaar eens kunnen worden. Daarom is het nodig om aan de voorkant met elkaar af te spreken hoe in zo'n situatie geëscaleerd wordt.
- Bestuurders spreken elkaar aan op ieders bijdrage aan de RES, waarin gezocht wordt naar een weging tussen lasten en lusten die recht doet aan de kwaliteiten van Noord-Veluwe.
- De gemeenten en de provincie borgen de afspraken in de RES in de instrumenten van de Omgevingswet (gemeentelijk: omgevingsvisie, programma en omgevingsplannen en provinciaal: omgevingsvisie, omgevingsverordeningen en projectbesluiten).

Zoals de naam Regionale Energie Strategie al aangeeft stond/staat de RES-regio Noord-Veluwe voor de opgave om een regionale strategie te ontwikkelen. De grootschalige opwek van duurzame energie landt in gebieden die vaak gemeentegrenzen overstijgen. Tegelijkertijd bestaat er geen regionaal bestuur en vindt lokaal besluitvorming plaats over elke versie van de RES. De regio kijkt naar het potentieel van de regio en wat dit betekent voor de energieopgave, de leefomgeving en het samenhangend energiesysteem. Dit alles met aandacht voor de maatschappelijke acceptatie en maatschappelijke kosten-batenanalyse.

2. Activiteiten richting RES 2.0 en 2025

2.1 (Boven)regionale (energie)programmering en planning

Het elektriciteitsnet op de Noord-Veluwe is op veel plekken tegen zijn grenzen aangelopen. De Noord-Veluwe is hierin niet, ook op andere plekken in Nederland is sprake van netcongestie. Dit vraagstuk blijft de komende jaren spelen. In de meeste gebieden gaat het over het terugleveren van elektriciteit door zonne- en windparken (zo ook in Noord-Veluwe). Ook het afnemen van elektriciteit van het net knelt. In de hele Noord-Veluwe is dit aan de hand. De oorzaak van de drukte op het elektriciteitsnet ligt in de groeiende economie (zoals we zien op bijvoorbeeld bedrijventerreinen in de regio), de digitalisering van de samenleving, het in recordtempo bouwen van huizen en de exponentiële groei van de verduurzaming van de energievoorziening. Nationaal, regionaal en lokaal is het de komende jaren nodig te programmeren: keuzes te maken wat en waar we eerst, later en niet gaan aanleggen. Zowel landelijk, binnen en tussen regio's als sectoren.

In Gelderland werkt de regio samen met andere regio's, de provincie en de netbeheerders TenneT en Liander aan GEIS (Gelderse Energieinfrastructuur) en P-MIEK (Provinciale Meerjaren Investeringsagenda Energie en Klimaat). De provincie Gelderland stelt samen met partners, waaronder de RES-regio's, een energievisie en een provinciaal MIEK op. Het P-MIEK bevat keuzes over uitbreidingen en verzwaringen van de toekomstige energie-infrastructureur, in nauwe samenhang met de planning van opwek, industrie, wonen, mobiliteit, etc.²

Via GEIS en P-MIEK wordt mede-invulling gegeven aan de RES-uitvoering binnen de regio Noord-Veluwe. Afstemming vindt plaats over de planning en realisatie van duurzame opwekgebieden (zie paragraaf 2.3) en -locaties voor wind en zon (ook op daken – zie paragraaf 2.4) met de beschikbare en nieuwe netcapaciteit en slimme oplossingen (Smart New Energy - zie paragraaf 2.5). Dit als onderdeel van het programmeren, waarin ook rekening wordt gehouden met het verduurzamen van de elektriciteitsvraag vanuit de industrie, gebouwde omgeving, mobiliteit en landbouw. (Boven)regionaal programmeren vraagt om een prioritering (in ruimte) en fasering (korte en lange termijn) van gebieden, locaties en projecten op basis van een integrale, publieke afweging. In de praktijk komt dit neer op keuzes maken op basis van voortgang en nieuwe inzichten en dus ook steeds heroverwogen en bijstellen.

Richting 2025 zijn de volgende stappen van belang:

1. Van (onder)zoek(s)gebieden naar concrete gebieden en locaties in samenhang met andere gebieds-opgaven en de netinfrastructuur. In de Noord-Veluwe gaan we van grote, globale zoekgebieden toewerken naar kleinere, concretere gebieden en locaties;
2. Vervolgens moeten in deze gebieden op specifieke locaties projecten worden vergund en gerealiseerd. Doel is om vergunningen voor 1 januari 2025 te hebben verleend³.

Bij (boven)regionale programmering wordt ook gekeken naar de ontwikkeling in energievraag. Waar komen woonwijken en laadstations? Waar worden woonwijken aardgasvrij en hoe voorzien we in de warmte? Maar ook, hoe ontwikkelen de energievraag van de industrie en de landbouw?

² Het Rijk geeft, o.a. via het Nationaal Plan Energiesysteem (NPE) en het Nationaal MIEK richting aan de Provinciaal MIEK's. De 12 Energievisies en pMIEK's vormen ook weer input voor het nationaal MIEK en andere nationale programma's.

³ Dit geldt zeker voor windprojecten, aangezien de tijd tussen vergunningverlening en realisatie langer is dan bij zonprojecten.

Bij (boven)regionaal programmeren hoort dus ook het richting RES 2.0 ondersteunen van de warmte-transitie, door inzichtelijk te maken wat daarvoor op bovengemeentelijk of (boven)regionaal niveau aanvullend mogelijk of nodig is. Daarbij is het belangrijk om kansen te verzilveren en risico's te mitigeren. Dan gaat het bijvoorbeeld om de inzet van warmtebronnen die door meerdere gemeenten benut kunnen worden. In de RES 1.0 is vastgesteld dat regionale warmtebronnen in de Noord-Veluwe schaars zijn (geen restwarmte of geothermie, maar wel groen gas). De uitwerking ervan in de Regionale Structuur Warmte (RSW) is in elke regio maatwerk (zie paragraaf 2.6).

De energietransitie vraagt om meer dan alleen het verhogen van het aanbod van duurzame energie. De vraag is ook hoe we slimme verbindingen weten te maken tussen vraag en aanbod? De regio geeft richting RES 2.0 aandacht aan die samenhang om niet optimale investeringen te voorkomen, werkpakketten voor de netbeheerders te maken die uitvoerbaar zijn en om maatschappelijke kosten te beheersen. Daar, waar netcongestie een probleem vormt, zoekt de regio naar slimme oplossingen.

Integraal programmeren van de energie-infrastructuur in relatie tot (ruimtelijke) beleidskeuzes is nodig op lokaal, regionaal, bovenregionaal en nationaal niveau. Daarin worden naast de opgave uit de RES ook alle andere sectoren met een energievraag meegenomen. Dit vraagt samenwerking tussen overheden en netbeheerders. Op landelijk niveau zijn er verschillende programma's die daar aan werken, zoals het Programma Energiehoofdstructuur (PEH), het Programma Infrastructuur Duurzame Industrie (PIDI) en het nieuwe Programma Energiesysteem (PES). Het Rijk is verantwoordelijk voor het coördineren en afstemmen op nationaal niveau. De RES 2.0 Noord-Veluwe is een van de bouwstenen voor investeringen in het landelijke energiesysteem. Daarnaast hebben keuzes in het landelijke systeem invloed op wat haalbaar is in de RES 2.0. De regio Noord-Veluwe zet zich in om de wisselwerking tussen landelijk en regionaal niveau goed vorm te geven. De provincie Gelderland ziet voor zichzelf een grotere rol op het gebied van de energie-infrastructuur (ook de andere provincies pakken een steviger rol hierop). Hoe de provincie deze rol vervult, is onderwerp van gesprek in de stuurgroep RES Noord-Veluwe.

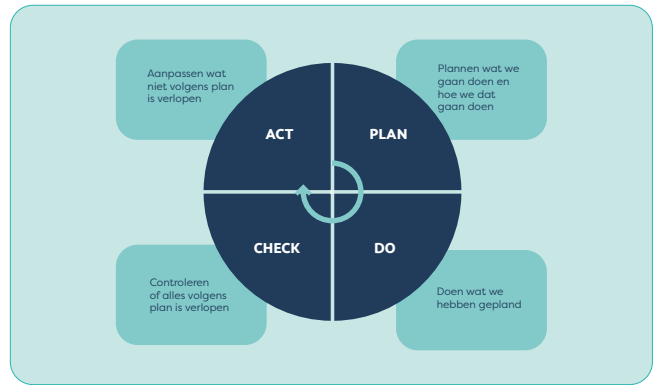
De regio Noord-Veluwe organiseert richting RES 2.0 en 2025 (boven)regionale (energie)programmering en planning. Dit doen we via een integrale gebiedsgerichte analyse en het in samenhang realiseren van oplossingen. De (boven)regionale programmering en planning komt tot stand in samenwerking met regionale partners (zoals o.a. netbeheerder en energiecoöperaties) en relevante belanghebbenden. De regio zoekt via NPRES verbinding met het landelijk niveau, aangezien er landelijk wordt gewerkt aan een aanpak voor het integraal programmeren van energie-infrastructuur in relatie tot (ruimtelijke) beleidskeuzes op regionaal en landelijk niveau.

Monitoring

Wil de regio haar doelen halen, dan is het cruciaal dat de samenwerkende partijen zicht hebben op de voortgang van hun inzet.

Monitoring moet dit inzicht geven.

In de RES 1.0 heeft de regio plannen gemaakt. Richting 2023 zetten alle partners zich in om deze plannen te realiseren. Ervaring leert dat niet alle voorgenomen plannen werkelijkheid worden. Bijvoorbeeld: Als gevolg van netcongestie kunnen energieprojecten niet worden aangesloten, vergunningen kunnen wellicht niet worden verleend als de economische haalbaarheid niet kan worden aangetoond, of SDE-subsidies worden niet verleend. Als blijkt dat er sprake is van tegenvallers, dan kijken de partners in de regio, naar mogelijke alternatieven. Nieuwe plannen kunnen zo ontstaan.

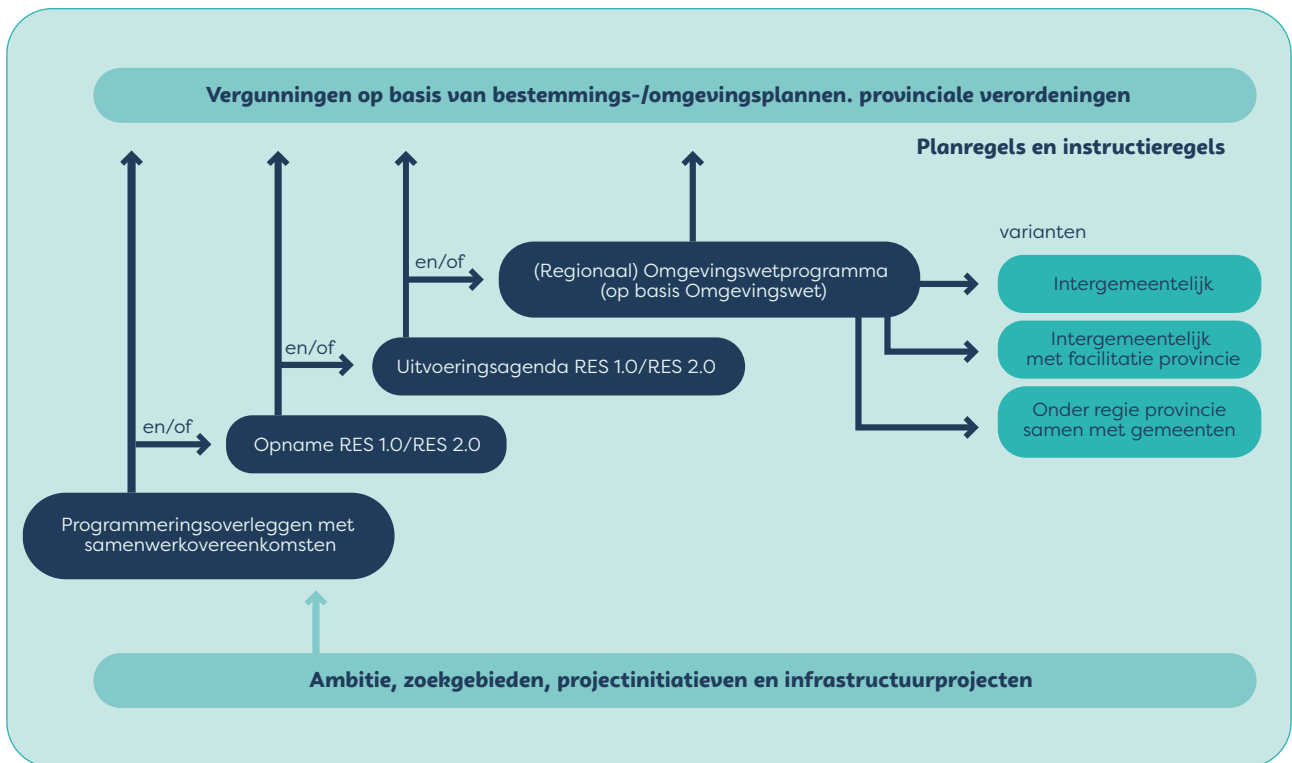


De regionale partners werken met elkaar een monitoringssystematiek uit om deze plan-do-check-act-cyclus te ondersteunen.

2.2 Verankeren van RES 1.0 en RES 2.0 in het omgevingsbeleid (inclusief lokaal eigendom)

Zoekgebieden uit de RES 1.0 moeten worden verankerd in lokaal en provinciaal omgevingsbeleid. Hiervoor is elke individuele gemeente en provincie zelf verantwoordelijk. Dit kan lokaal en provinciaal via de omgevingsvisie, omgevingsplan/verordening en/of via programma (zie afbeelding 1). Verankering in omgevingsbeleid is nodig om vergunningen te verlenen zodat de projecten voor duurzame energie-opwekking feitelijk gerealiseerd zijn voor 2030.

In het Klimaatakkoord is afgesproken dat projecten voor windenergie uiterlijk 1 januari 2025 moeten zijn vergund. Vergunningverlening voor zonne-energieprojecten kan ook nog na 1 januari 2025 plaatsvinden, aangezien de tijd tussen vergunningverlening en realisatie over het algemeen korter is. Realisatie voor 1 januari 2030 is het doel.



Afbeelding 1: Verschillende mogelijkheden voor verankering resultaten RES in omgevingsbeleid

In het traject richting RES 1.0 stond de ontwikkeling van een regionale strategie centraal. Richting RES 2.0 en 2025 moet de focus (meer) komen te liggen op lokale regie binnen de regionale context. Dit is nodig aangezien (1) op lokaal niveau de afspraken van de RES 1.0 moeten worden verankerd in lokaal omgevingsbeleid en (2) de lokale en soms bovenlokale integrale gebiedsdialog moet plaatsvinden en de gemeente(n) daarvoor de aangewezen partij is/zijn.

Samenwerking in afstemming tussen overheden op (boven)regionaal niveau is noodzakelijk in de uitvoering van de RES 1.0 en voor de uitwerking van RES 2.0 en verder.

Deze richt zich op:

- Maken van gezamenlijke keuzes en kaders (in de RES 1.0, RES 2.0, etc.);
- Afstemmen van de uitvoering, bijvoorbeeld t.a.v. beschikbare netcapaciteit;
- Inzetten van kennis, capaciteit en middelen.

Decentrale overheid	Omgevingsvisie / omgevingsplan (jaar van (verwachte*) vaststelling)	Specifiek beleid wind- en zonne-energie
Elburg	Omgevingsvisie (2023*)	Afwegingskader energieopwekking (2022)
Ermelo	Omgevingsvisie (2022)	Uitnodigingskader grootschalige opwek (2021) ⁴
Harderwijk	Structuurvisie (2013), Omgevingsvisie (2023*)	Beleid inpassing zonnepanelen (2022)
Hattem	Omgevingsvisie (2022)	Beleidskader hernieuwbare energie (2020)
Nunspeet	Omgevingsvisie (2018) – herijking start in 2023	Beleidskader zonne-energie (2020)
Oldebroek	Omgevingsvisie (2018) – herijking 2023*	Beleidskader grootschalige energieopwekking (2022)
Putten	Structuurvisie 2015, Omgevingsvisie (2023*)	Beleidskader grootschalige energieopwekking 2.0 (2021)

Stand van zaken van verankering RES in lokaal omgevingsbeleid (per 1 januari 2023)

2.2.1 Verkenning naar het instrument Programma ten behoeve van de RES (2.0)

De RES 1.0 Noord-Veluwe is nog op hoofdlijnen en gericht op het formuleren van een gezamenlijke ambitie. Deze ambitie is opgebouwd uit concrete projecten die zijn gerealiseerd, in beeld zijn voor realisatie en zoekgebieden die nog verder uitgewerkt moeten worden. Ten slotte zijn enkele onderzoeksgebieden geïdentificeerd waarover nu nog te weinig informatie beschikbaar is om te kunnen bepalen of deze gebieden al dan niet kunnen worden gezien als zoekgebied.

Om de regionale RES-ambities ook te kunnen realiseren moeten de zoekgebieden verder worden uitgewerkt en ook verankerd worden in de instrumenten van de Omgevingswet (omgevingsvisie, programma, omgevingsplan en omgevingsvergunning), inclusief de procedures (bijvoorbeeld inspraak, MER) en de besluiten die daarbij horen (zie afbeelding 1). Gemeenten en provincie staan hiervoor aan de lat.

Om in gebieden tot de beste inrichtingskeuzes met kwaliteit te komen is een omgevingsgerichte aanpak nodig waar ook andere ‘ruimteclaims’ in meegenomen worden. Dit krijgt in de verdere uitwerking van de RES-zoekgebieden een plek, zodat het niet pas een vraagstuk wordt bij vergunningaanvragen op concrete locaties. Een te sectorale of lokale afweging binnen de zoekgebieden in de RES gaat ten koste van de noodzakelijke voortgang, de kwaliteit en samenhang van de inrichting van de leefomgeving én inpasbaarheid op het elektriciteitsnet.

De RES als omgevingsprogramma biedt kansen om daar afspraken over te maken en deze afspraken ook te borgen. Het uitwerken van de RES 1.0 naar een programma RES 2.0 lijkt op dit moment een mogelijke route. Daarmee kan het RES 2.0 Herijkingsdocument de status van programma in het kader van de omgevingswet krijgen (inclusief verplichting milieueffectrapportage). Een verkenning van het NPRES wijst in deze richting. Dit is qua vorm vergelijkbaar met de regionale woonagenda's en regionale programma's voor werklocaties (die een sectorale insteek kennen, maar de vorm van gebiedsprogramma's kan ook).

Een programma biedt daarnaast de mogelijkheid om vooruitlopend op borging in omgevingsvisies en -plannen te dienen als kader voor vergunningverlening. Opname in de omgevingsvisie/-plan gebeurt dan later. Hiermee kan de afgesproken voortgang geboekt worden (sneller dan route omgevingsvisie/omgevingsplan) en kan één gecoördineerde procedure gevolgd worden. Het voorkomt daarnaast dat het regionale samenwerkingsproces en de lokale borging in omgevingsvisies en -plannen van gemeenten twee aparte sporen met een eigen dynamiek en besluitvormingsproces worden. De eerdere genoemde

⁴ College hanteert moratorium op nieuwe zon- en windparken). Er gaat vanaf januari 2023 gewerkt worden aan een nieuw uitnodigingskader.

landelijke verkenning constateert ook dat dit een logische route is om verder te verkennen vanuit de afspraken uit het klimaatakkoord. Het gebruik van het instrument programma stelt wel hoge eisen aan de RES 2.0.

De afspraken uit RES 1.0 moeten worden verankerd in het omgevingsbeleid van gemeenten en provincie. De gemeenten en provincie zijn daarvoor verantwoordelijk. De regio onderzoekt – mede rekening houdend met andere ruimtelijke opgaven en trajecten – de mogelijkheid van een integraal gebiedsprogramma waar energieopwekking en -infrastructuur onderdeel van zijn of het RES 2.0 Herijkingsdocument als omgevingsprogramma. Op basis van de uitkomsten van deze verkenning werkt de regio een voorstel uit voor het vervolgproces richting 2025.

2.3 Concretiseren zoekgebieden via integraal gebiedsgericht werken

In de regio Noord-Veluwe is in de RES 1.0 de afspraak gemaakt om zoekgebieden te concretiseren via zorgvuldige gebiedsprocessen waarin integraal wordt gekeken naar de verschillende opgaven die spelen in het betreffende gebied. Dit, om op basis van een zorgvuldige analyse het gebied een kwaliteitsimpuls te geven. Activiteiten moeten in samenhang worden uitgevoerd.

Per gebied – nader te bepalen in afstemming met andere regionale opgaven - worden een passend proces en een werkorganisatie ingericht waarin de relevante belanghebbenden worden betrokken. Doel is te komen tot een gedragen beeld voor de ontwikkeling van het gebied en de activiteiten die ondernomen gaan worden in het gebied (de ‘programming’). Daarnaast voorziet het gebiedsplan in de bijbehorende planning, de vereiste organisatie- en besluitvormingsstructuur en financiering.

De regio (afstemming tussen afzonderlijke gemeenten, provincie en waterschap) is verantwoordelijk voor het bepalen van de gebieden en het tijdig starten en afronden⁵ van integrale gebiedsprocessen. De RES-regio levert een bijdrage aan deze processen, maar is niet op voorhand de trekker. Immers, het gaat om de integrale afweging en daarom is het belangrijk het trekkerschap in een gebied te bepalen in samenspraak met de andere ruimtelijke opgaven.

Financiering – regionaal inzicht in kosten en baten

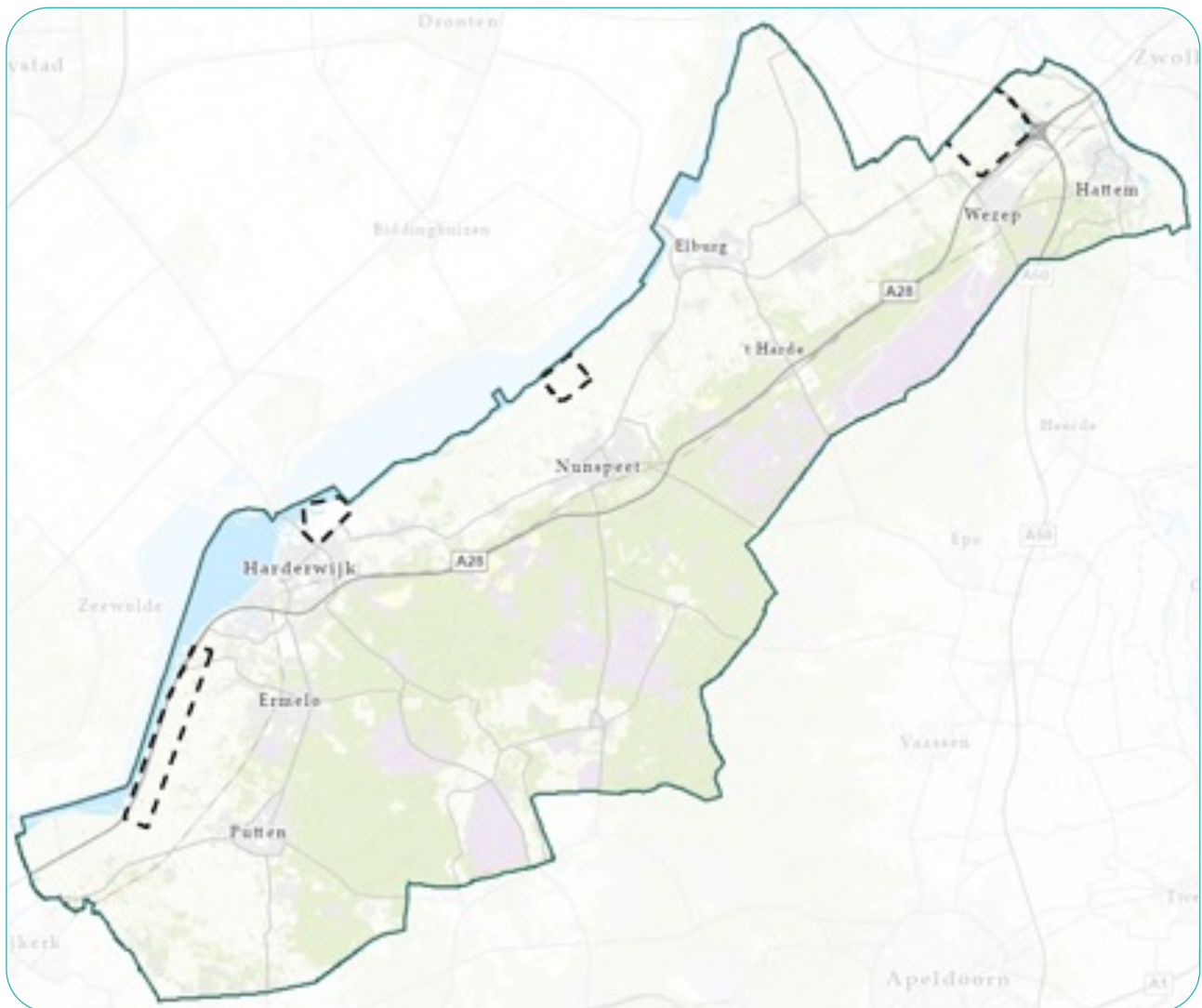
Om kosten en baten meer te kunnen laten meewegen in keuzes voor de inrichting van gebieden is inzicht in de effecten nodig. Onder andere de analyses van de netbeheerders en het regionale en nationale programmeren dragen bij aan dit inzicht. Het opstellen van een brede MKBA-analyse kan daarnaast voor toekomstige afwegingen bijdragen aan meer inzicht ten dienste van besluitvorming. Het onderwerp kosten/baten neemt in toenemende mate een rol in de afweging. Bij het maken van de brede MKBA-analyse moeten verschillende financieringsstromen meegenomen worden, aangezien meerdere

⁵ Na afronding van het integrale gebiedsproces moet helderheid zijn ontstaan over óf, en zo ja hoeveel, ruimte er is voor opwekking van duurzame energie. Daarnaast moet er een duidelijke programming en planning liggen die voldoende basis biedt voor vergunningverlening aan energieprojecten. De uitkomsten voor wat betreft het onderdeel ‘energie’ landen in de RES 2.0.

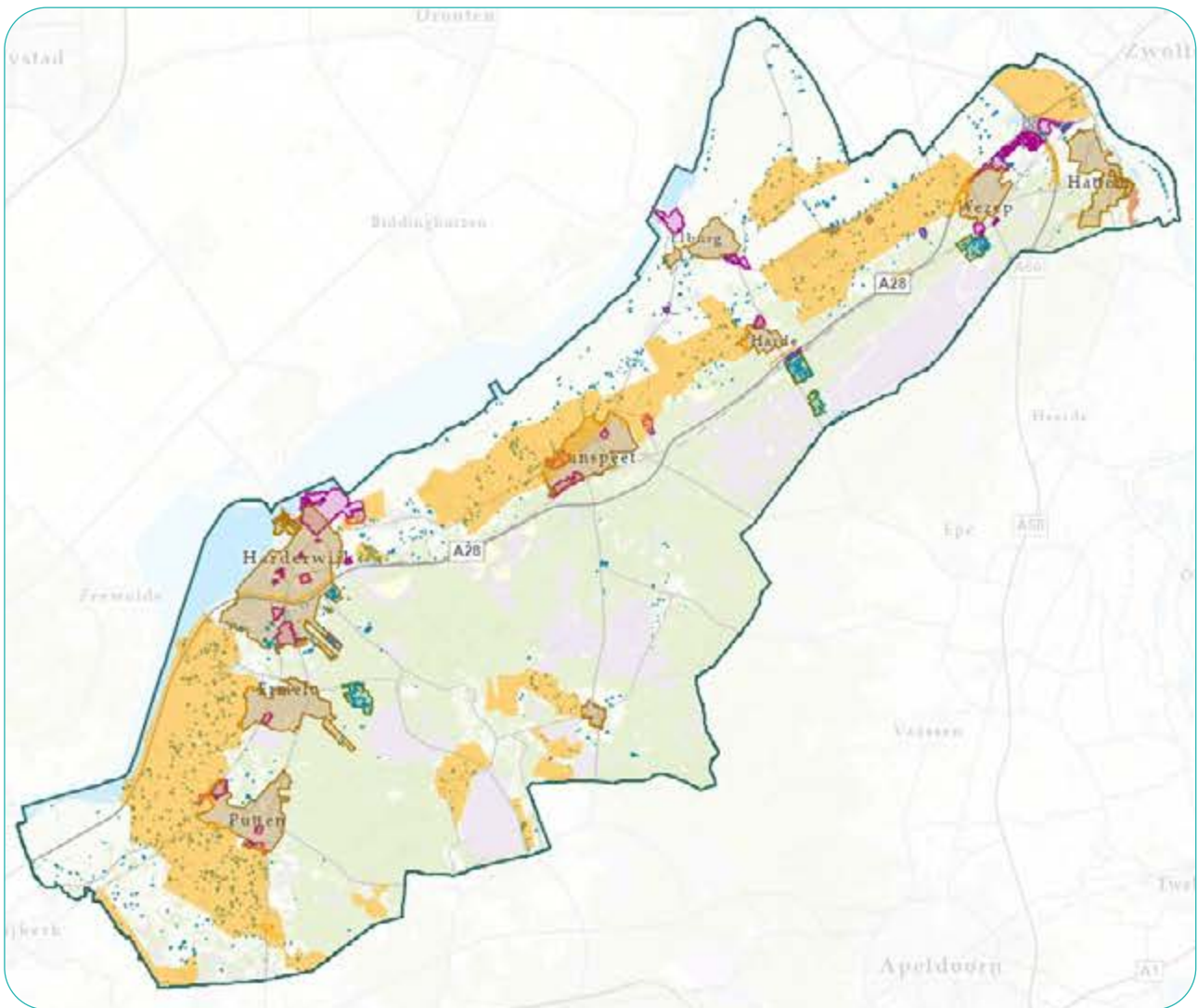
gebiedsopgaven in samenhang moeten worden opgelost. ‘Ontschotting’ van financiering is daarbij behulpzaam.

Afhankelijk van de uitkomsten van de verkenning naar de RES als programma, kan er worden besloten tot één of meer integrale omgevingsprogramma's.

In de RES 1.0 zijn zoekgebieden voor wind- en zonne-energie opgenomen (zie afbeelding 2 en 3).



Afbeelding 2: Zoekgebieden voor opwek van duurzame windenergie (Bron RES 1.0 Noord-Veluwe)



Afbeelding 3: Zoekgebieden voor opwek van duurzame zonne-energie (Bron RES 1.0 Noord-Veluwe)

Zoekgebieden (kansrijke gebieden voor opwek van duurzame energie)

In de RES 1.0 zijn zoekgebieden geïdentificeerd. Zoekgebieden zijn gebieden waar opwek van duurzame energie als kansrijk is beoordeeld.

De zoekgebieden in de regio Noord-Veluwe zijn bovenlokaal (en -regionaal) of lokaal. Deze indeling bepaalt welke structuur het meest passend lijkt voor het concretiseren van het betreffende zoekgebied (wind en zon). Daar waar het gaat over een bovenlokaal (en bovenregionaal) zoekgebied, is bovenlokale en regiosturing passend. **NB:** ook andere ruimtelijke opgaven kunnen bepalend zijn voor welke gebiedsindeling het meest logisch is als niveau van uitwerking.

Wanneer het zoekgebied in één gemeente ligt, kan het voor de hand liggen dat die gemeente de lokale uitwerking van dit zoekgebied invult. Uiteraard geldt voor elke gebiedsuitwerking dat de effecten op het samenhangend energienetwerk – en daarmee de energie-infrastructuur – niet uit het oog worden verloren. Het energienetwerk stopt immers niet bij de gemeente- of regiogrens. Bij de uitwerking van elk zoekgebied is daarom coördinatie met de netbeheerder en de regio cruciaal. Wanneer een zoekgebied (boven)lokaal of zelfs bovenregionaal wordt uitgewerkt biedt de regio ondersteuning.

Type zoekgebied	Zoekgebied	Twee of meer gemeenten	Gemeente
Onderzoeksgebied wind (en zon)	Onderzoeksgebied Knooppunt Hattermerbroek	Hatterm/Oldebroek/Kampen (regio Noord-Veluwe en regio West-Overijssel) <i>Instrument: gebiedsdialog</i>	
Onderzoeksgebied wind	Veluwemeerkust	Elburg <i>Instrument: gebiedsdialog</i>	
Ambitiegebied wind	Zoekgebied Nuldernauwkust	Ermelo/Putten <i>Instrument: Provinciaal Inpassingsplan op verzoek van en met samenwerking van gemeenten Ermelo en Putten</i>	
Ambitiegebied wind en zon	Zoekgebied Lorentz (bedrijventerrein)		Harderwijk <i>Instrument: vergunde windmolens (nu bij RvS)</i> Uitvoeringsstrategie zon op daken en Smart New Energy Hubs
Zoekgebied zon	Zoekgebied land-goederenzone (deelgebied 1)	Oldebroek/Elburg (i.s.m. regio en provincie Gelderland) <i>Instrument: gebiedsprogramma van twee gemeenten en provincie</i>	
Zoekgebied zon	Bedrijventerreinen in alle gemeenten		Elke individuele gemeente i.s.m. regio via Uitvoeringsstrategie zon op daken en Smart New Energy Hubs
Zoekgebied zon	Zon langs snelweg (evt. op geluidsschermen wanneer mogelijk)	Harderwijk, Elburg, Oldebroek, Hatterm i.s.m. regio	
Zoekgebied zon	Zon op defensie terrein	Oldebroek, Elburg, Ermelo i.s.m. regio	

Tabel 2: Zoekgebieden uit RES 1.0 en betrokken gemeenten

Thema's - sporen

Waar het voor de concretisering van zoekgebieden logisch is om dit vanuit gemeente(n) te organiseren is het voor sommige thema's/sporen voortvloeiend uit de RES verstandig om deze onder regie van de regio op te pakken. Het betreft de volgende thema's:

Spoor	Overleg	Betrokkenen	Bijzondere focus
Bovenregionale afstemming en coördinatie	Landelijke en provinciale RES-bijeenkomsten en overleggen	Regio, provincie, NPRES, koepels, ministeries	
Bovenregionale (energie)programmering en planning	Expertteam en Bestuurlijk overleg GEA	Regio, andere regio's, netbeheerders, GEA	
Vraagstuk Wind op en rond de Veluwe	Expertteam en Bestuurlijk overleg GEA	Regio, andere regio's, GEA	
Regionale (energie) programmering en planning, incl. planMER en verkenning RES als programma onder de Omgevingswet	Ambtelijk overleg GEIS/P-MIEK Bestuurlijk overleg GEIS/P-MIEK	Regio, andere regio's, netbeheerders Tennet en Liander	
PlanMER provincie Gelderland	Expertteam en Bestuurlijk overleg GEA	Regio, andere regio's, provincie, GEA	
Smart New Energy (Netcongestie decentrale netwerken en innovatie)	Werkgroep Smart New Energy	Regio, gemeenten, netbeheerder en andere relevante belanghebbenden	Focus op energiegebieden (bedrijventerreinen en buitengebieden) en i.s.m. uitwerkgroep uitvoeringsstrategie Zon op daken Evt. pilots op lokaal of gebiedsniveau
Uitvoeringsstrategie Zon op Daken	Werkgroep Uitvoeringsstrategie Zon op Daken	Regio, gemeenten, netbeheerder en andere relevante belanghebbenden (zoals bedrijvenkringen en ESNV)	
Warmte	Werkgroep Regionale samenwerking Energietransitie		Regionale kennisdeling
Gebiedsregie	Gebiedsdialogen t.b.v. integrale gebiedsgerichte aanpakken		
Regionale communicatie en participatie over de RES	Werkgroep RES en landelijk een provinciale RES-bijeenkomsten en overleggen over communicatie	Procesregisseur en regionale communicatie-adviseur i.s.m. lokale en provinciale communicatieadviseurs	
Energiebesparing	Werkgroep Regionale Samenwerking Energietransitie en CO2-reductie i.s.m. Energieloket voor bewoners en Bespaargarant voor bedrijven		Er vindt overleg plaats tussen de Werkgroep Regionale Samenwerking Energietransitie en CO2-reductie (WSREC) en Werkgroep RES, maar de WRSEC is geen onderdeel van de RES-organisatie

Tabel 3: thema's onder regionale regie

2.3.1 Participatie en communicatie

In het traject richting RES 1.0 is vooral met professionele stakeholders samengewerkt. Dit heeft goed gewerkt, omdat inhoudelijke deskundigheid op veel thema's vereist is om überhaupt te kunnen komen tot een strategie op hoofdlijnen. Met de oplevering van de RES 1.0 ligt er een document met een strategische richting, maar die kan alleen tot realisatie komen, wanneer er met de direct betrokkenen in de (zoek) gebieden een nadere uitwerking en invulling tot stand komt.

In het traject richting 2025 is het daarom noodzakelijk om veel meer het gesprek te voeren met inwoners, bedrijven en (lokale) maatschappelijke organisaties die belanghebbende zijn in specifieke gebieden in de regio. Dit vraagt om zorgvuldige gebiedsprocessen en daarmee ook om meer en andere betrokkenheid van de RES-partners.

De individuele gemeenten zijn verantwoordelijk voor de participatie binnen de integrale gebiedsaanpak en rondom afzonderlijke projecten. In sommige gevallen is een gebied gemeentegrens overstijgend. In die gevallen trekken de betrokken gemeenten samen op in het participatietraject. De regio kan de participatietrajecten binnen één of meer gemeente(n) ondersteunen.

De individuele gemeenten zijn verantwoordelijk voor de communicatie rondom de integrale gebiedsaanpak en afzonderlijke projecten. De regio verzorgt de communicatie op regionaal niveau.

De individuele of samenwerkende gemeenten zijn zelf verantwoordelijk voor het organiseren van goede participatietrajecten en de communicatie richting belanghebbenden over de integrale gebiedsaanpakken. De regio biedt ondersteuning wanneer nodig.

2.4 Uitvoeringsstrategie Zon op Daken en Smart Energy Hubs

De Noord-Veluwe wil een groot deel van de ambitie bereiken door in te zetten op zon op grote daken op bedrijventerreinen, agrarische daken in het buitengebied en in de dorpen (130 hectare in 2030). Daar is politiek en maatschappelijk veel draagvlak voor. Toch liggen er ook knelpunten: niet alle daken zijn geschikt (constructie van het dak of ligging ten opzichte van de zon) of hebben een andere functie (bijvoorbeeld een groen dak). Een ander belangrijk knelpunt is dat bedrijven en inwoners het ingewikkeld vinden (de 'gedoe-factor'). Waar er grootschalige zon op dak-installaties komen, is het mogelijk dat de benodigde netcapaciteit (nog) niet op tijd beschikbaar is vanwege netcongestie.

Om zon op dak een extra impuls te geven is de 'uitvoeringsstrategie zon op grote daken en smart energy hubs' onderdeel van dit uitvoeringsprogramma. De regio inventariseert in samenwerking met de gemeenten, bedrijven/dak-eigenaren, de energiecoöperaties en netbeheerder waar kansen zijn in relatie met beschikbare netcapaciteit, welke (potentiële) initiatiefnemers op welke manier kunnen worden ondersteund en welk (aanvullend) instrumentarium hierbij aansluit.

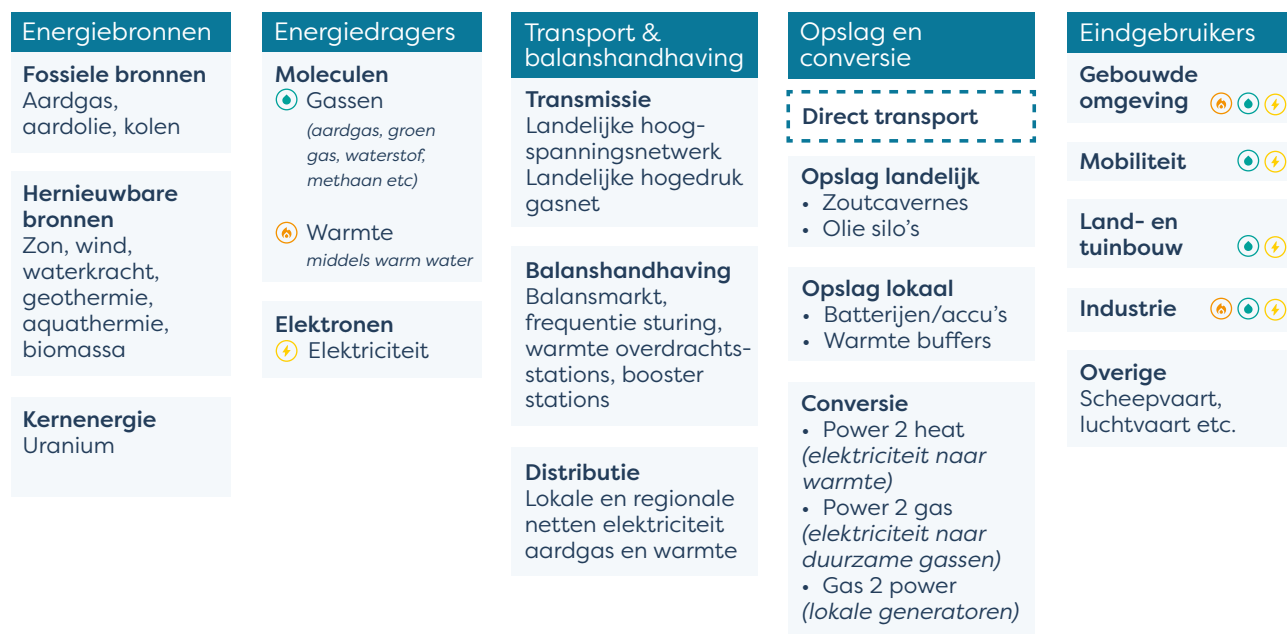
In paragraaf 2.5 wordt ingegaan op de problematiek rondom netcongestie, waardoor het benutten van grote daken voor grootschalige opwek van zonne-energie (>15kWp) nu vaak (nog) niet mogelijk is. Slimme acties op andere onderdelen van het energiesysteem zijn daarom vereist.

De regio Noord-Veluwe zet in op het vergroten van de opwek van duurzame zonne-energie op grote daken. Hiervoor werkt de regio samen met de individuele gemeenten, bedrijvenkringen, bedrijven/dak-eigenaren, energiecoöperaties en de netbeheerder(s). Focus in de uitvoeringsstrategie zon-op-daken is tweërlei: enerzijds bedrijventerreinen, anderzijds grote daken in buitengebieden. Gegeven de problematiek rond netcongestie zoekt de regio nadrukkelijk naar slimme stappen richting een samenhangend energiesysteem van de toekomst (Smart New Energy).

2.5 Samenhangend energiesysteem - Smart New Energy (netcongestie, innovatie)

Het energiesysteem van de toekomst is volop in beweging en ontwikkeling. Het systeem zoals we dat kennen is niet toegerust voor de enorme verandering, die nodig is om in 2050 (of eerder) CO₂-neutraal te zijn. Dit vraagt regie en sturing op meerdere niveaus: nationaal en decentraal.

In de toekomst putten we onze energie rechtstreeks uit hernieuwbare bronnen in plaats van brandstoffen te verbruiken die in miljoenen jaren zijn ontstaan. Dan zijn er vele kleine verbonden netwerken nodig in plaats van één groot energienetwerk. Straks ontvangt en levert iedereen energie, is iedereen verbonden en waardevol in het energiesysteem. De energietransitie is daarmee alomvattend. Het is een technologische, economische, maatschappelijke en sociale omwenteling. In de RES 2.0 spreken we daarom niet meer over 'systeemefficiëntie' (zoals in RES 1.0), maar over 'energiesysteem': het samenhangend geheel van besparing, productie, transport en distributie, omvorming, opslag en gebruik van energie (zie afbeelding 3).



Afbeelding 3: Op weg naar 2030 en 2050: schematische weergave van het energiesysteem

We streven niet meer alleen naar het technisch optimale, maar naar wat effectief is vanuit maatschappelijke waarden. We willen een energiesysteem ontwikkelen dat past bij de maatschappelijke keuzes in een

gebied en dat tegelijkertijd toekomstvast én betaalbaar is binnen de regio's en over de regio's heen. Dit zorgt voor spanningen in de ontwikkeling van het energiesysteem. Op veel plaatsen in Nederland – en ook op de Noord-Veluwe – is het huidige energiesysteem (nog) niet geschikt om de toename in aanbod van en vraag naar duurzame energie te kunnen faciliteren. Het netwerk is verstopt, vooral op piekmomenten. Dit vraagstuk van netcongestie vraagt om creatieve en innovatieve oplossingen.

Hoe komen we tot afstemming tussen vraag en aanbod van elektriciteit, maar ook tussen de korte en lange termijn binnen de regio en tussen de Noord-Veluwe en andere regio's? Dit vraagt om een sterkere programmering van duurzame energie-opwek in samenhang met de ontwikkelingen in de vraag en in het energiesysteem als geheel (zie paragraaf 2.1). Een goede balans tussen zon en wind is van belang voor de betaalbaarheid en de effectiviteit van het systeem⁶.

Daarnaast moeten veel meer aspecten van dat systeem in samenhang worden geanalyseerd; denk aan besparing, inzet van meerdere bronnen, bij elkaar brengen van vraag en aanbod, mogelijkheden voor betere benutting van bestaande netinfrastructuur, opslag etc. In de analyse van het energiesysteem moet ook naar de impact van andere sectoren worden gekeken: mobiliteit (energievrager, maar ook kansrijk voor energieopslag), industrie (energievrager, maar soms ook energieleverancier), landbouw (energievrager, maar ook soms energieleverancier). De regio werkt hiervoor samen met het GEA (zie paragraaf 2.7).

Innovaties

Niet voor alle knelpunten in het energiesysteem voldoen bestaande oplossingen. Het is van belang dat een RES-regio weet welke innovaties er zijn of waaraan door de netbeheerders en marktpartijen gewerkt wordt. Dat kan gaan over diverse flexibiliteitsopties, 'cable pooling' en gedeelde aansluitingen, omvorming en opslag, vernieuwende vormen van aanbesteding etc. De samenhang met de warmte-transitie biedt uitdagingen maar ook kansen, denk bijvoorbeeld aan seizoensopslag voor warmte. De TKI Urban Energy biedt als innovatieprogramma hier goed zicht op. Een energieregio kan ook samen met de regionale netbeheerder ervaring opdoen met het toepassen van innovaties in gebiedsgerichte praktijkexperimenten, zoals living labs. Richting 2025 zoekt de regio Noord-Veluwe daarom verbinding met TKI Urban Energy en netbeheer Nederland om de benodigde innovaties rond oplossingen voor netcongestie vorm te geven.

Energieopslag

Energieopslag maakt onderdeel uit van het totale energiesysteem en kan helpen het elektriciteitsnet te ontlasten. Daarom hoort dit bij het in kaart brengen van vraag- en aanbodontwikkeling in de net-impactanalyses. De regio, of individuele RES-partijen, kunnen er voor kiezen opslag te stimuleren. De regio Noord-Veluwe wil innovatie op het gebied van energieopslag stimuleren en ervaring opdoen met het toepassen van innovaties in gebiedsgerichte praktijkexperimenten, zoals living labs.

Besparen

Energiebesparing is belangrijk om minder energie op te hoeven wekken. Energie die niet wordt gebruikt, hoeft niet te worden getransporteerd en ingepast in de leefomgeving. Dit geldt zowel voor elektriciteit als warmte. Energiebesparing is géén onderdeel van de RES-opgave. Dit neemt niet weg dat het verstandig is om hieraan aandacht te besteden richting 2025 en verder. Wat betreft besparing, kan in de gebouwde omgeving de meeste CO₂-reductie gerealiseerd worden bij warmte. In de regio Noord-Veluwe wordt dit primair opgepakt op gemeentelijk niveau via de Transitievisies Warmte en de wijkuitvoeringsplannen.

⁶ In de RES 1.0 Noord-Veluwe is deze balans goed. Voorwaarde is hierbij wel dat de windmolens op bedrijventerrein Lorentz en Nuldernauwkust worden gerealiseerd. Mocht dit niet het geval zijn, dan raakt de balans tussen wind en zon uit beeld ten gunste van zon. Dit heeft grote impact op de haalbaarheid en betaalbaarheid van het energiesysteem van de toekomst in de regio.

Vanuit de gemeenten/regio worden bewoners en bedrijven ondersteund bij het realiseren van energiebesparing. Dit gebeurt vanuit **het regionale energieloket** en faciliteiten voor ondernemers. De regio Noord-Veluwe beschikt over een energie expertisecentrum dat het bedrijfsleven helpt bij verduurzaming.

De regio Noord-Veluwe zet in op Smart Energy Hubs: We analyseren het energiesysteem in samenhang; denk aan besparing, inzet van meerdere bronnen, bij elkaar brengen van vraag en aanbod, mogelijkheden voor betere benutting van bestaande netinfrastructuur, opslag/conversie etc. De regio wil zoveel mogelijk tempo houden in de energietransitie en zoekt naar concrete handelingsperspectieven. De regio wil pilots mogelijk maken om kansen te benutten.

2.6 Concretiseren Regionale Structuur Warmte (RSW 2.0)

Basis voor de Regionale Structuur Warmte 2.0 (RSW) zijn de Transitievisies Warmte en de bijbehorende Uitvoeringsplannen die gemeenten hebben opgesteld. De scope van het thema warmte binnen de RES omvat een inventarisatie van warmtevraag en warmteaanbod in de regio, inclusief de warmte van en voor de industrie en landbouw. Daarnaast een beschrijving van het brongebruik en van de regionale en in de toekomst verwachte warmte-infrastructuur. Tot slot een beschrijving van de context. Dat wil zeggen: inzicht in de betrokkenheid van stakeholders, planningen en kansen en knelpunten.

In het kader van de RES 2.0 wordt deze inventarisatie geactualiseerd. In de RSW 1.0 Noord-Veluwe is vastgesteld dat binnen de regio weinig tot geen beschikbare regionale warmtebronnen zijn. Daarnaast is geconcludeerd dat all-electric warmteoplossingen in veel gevallen vanuit maatschappelijke kosten bezien, het meest betaalbaar zijn. De vraag naar duurzame elektriciteit gaat daardoor stijgen en zo heeft de warmtetransitie impact op andere onderdelen van het energiesysteem.

De uitwerking van en afstemming over de warmtetransitie vindt primair plaats in het overleg 'Regionale Samenwerkingsagenda CO₂-reductie | Energietransitie'.

2.7 Bovenregionale samenwerking in periode tot 2025

In de regio Noord-Veluwe speelt een aantal onderwerpen waarover afstemming met andere regio's buiten de provincie Gelderland nodig is. Denk daarbij aan het (onder)zoek(s)gebied langs de N50 tussen Knooppunt Hattemerbroek en Kampen, waarover gesprekken moeten plaatsvinden met gemeente Kampen, regio West-Overijssel en provincie Overijssel, maar ook Rijkswaterstaat en ProRail en de energie-coöperaties. Ook het vraagstuk 'Wind op en rond de Veluwe' waarbij de aanwezigheid van de wespandief impact heeft op de mogelijkheden tot het realiseren van windmolens in acht regio's en drie provincies, vergt bovenregionale afstemming.

De regio Noord-Veluwe werkt in GEA-verband (Gelders Energie Akkoord) op bovenregionaal Gelders niveau samen met de Gelderse RES-regio's, de provincie Gelderland en netbeheerder Alliander. Onderwerp van gesprek is de bovenregionale energieprogrammering, waarbij het CO₂-reductie in brede zin en samenhangend energiesysteem wordt bekeken. Dit betekent dat er ook gekeken wordt naar alle vijf de 'tafels' van het Klimaatakkoord: mobiliteit, industrie, landbouw, gebouwde omgeving en elektriciteit.

Op landelijk niveau werkt de regio Noord-Veluwe samen met het NPRES. Zo blijft de regio aangesloten op landelijke ontwikkelingen en heeft de regio een podium om regionale vraagstukken ook landelijk kenbaar te maken. In het traject richting RES 1.0 was de regio nauw betrokken bij het in kaart brengen van knelpunten op het gebied van energie, natuur en landschap. Op het gebied van SDE en maatschappelijke kosten, adviseerde de werkgroep de SDE++ aan te passen met een kader met maatschappelijke randvoorwaarden voor duurzame energieprojecten uit de RES en uit te breiden met een kwaliteitsbudget dat regionaal inzetbaar is. De komende tijd wordt onderzocht of en hoe dit het best uitgevoerd kan worden. De regio Noord-Veluwe houdt deze ontwikkeling scherp in de gaten, aangezien dit interessante mogelijkheden kan bieden voor het inpassen van energie in natuur en landschap.

Om wind- en zonprojecten uit de RES zo goed mogelijk in te passen in natuur en landschap, worden de RES-zoekgebieden uit alle RES'en 1.0 vertaald naar een GIS-kaart die het Planbureau voor de Leefomgeving (PBL) ruimtelijk zal analyseren. PBL zal volgend jaar een publicatie uitbrengen waarin het effect van RES-plannen op natuur en landschap wordt gemonitord. De regio Noord-Veluwe volgt deze ontwikkeling nauwgezet en blijft in verbinding met NPRES en PBL hierover. Natuur en Milieu Gelderland wil bij energieprojecten zoeken naar een plus voor natuur en biodiversiteit.

2.8 Bestuurlijke betrokkenheid tijdens proces richting RES 2.0

In de regio Noord-Veluwe is via de RES 1.0 afgesproken de zoekgebieden via integrale gebiedsgerichte aanpakken te concretiseren. Naast de energieopgave worden daarin ook andere opgaven integraal afgewogen zodat oplossingen in samenhang kunnen worden gerealiseerd.

De stuurgroep RES Noord-Veluwe bestaat uit de portefeuillehouders duurzaamheid. Gezien het belang van samenhang is het noodzakelijk dat ook andere bestuurders/portefeuillehouders goed zijn/worden aangehaakt op de vraagstukken van de RES/GEIS, zodat integraal gebiedsgerichte afwegingen kunnen worden gemaakt. Denk daarbij aan de portefeuillehouders die zich bezighouden met de thema's Ruimtelijke Ordening, Economie, Landbouw, Natuur, cultureel erfgoed en het sociaal domein.

Ook de rol van volksvertegenwoordigers in het proces richting 2025 en verder is van groot belang. In het traject richting RES 1.0 is getracht de volksvertegenwoordigers zo goed mogelijk te betrekken. De RES 1.0 was nog vrij globaal, maar nu de gemaakte afspraken moeten worden geconcretiseerd wordt het voor de bevolking steeds duidelijker wat de impact van de energietransitie voor hun leefomgeving gaat zijn. Het is van belang dat de volksvertegenwoordigers dit moment benutten om heldere kaders vast te stellen voor de wijze waarop deze gebiedsprocessen worden vormgegeven.

De RES-regio Noord-Veluwe betreft de volksvertegenwoordigers gedurende het proces richting 2025 en verder.

Na de gemeenteraadsverkiezingen informeren we de raden en inventariseren we op welke manier zij meegenomen willen worden in het traject richting 2025.

3. Governance – Bestuurlijke besluitvorming

Stuurgroep RES Noord-Veluwe

In de stuurgroep RES Noord-Veluwe zijn alle gemeenten in Noord-Veluwe, de provincie Gelderland en het waterschap Vallei- en Veluwe vertegenwoordigd, aangevuld met de netbeheerder, de gezamenlijke energiecoöperaties (ESNV), de gezamenlijke woningcorporaties, Natuur en Milieu Gelderland en VNO-NCW in een adviserende rol.

De Stuurgroep RES Noord-Veluwe bereidt de bestuurlijke besluitvorming voor. De wethouder duurzaamheid van de gemeente Oldebroek fungeert als voorzitter van de stuurgroep RES Noord-Veluwe. De wethouder duurzaamheid van de gemeente Harderwijk treedt op als vice-voorzitter.

De primaire taak van de stuurgroep is om te zorgen voor een goed besluitvormingsproces. De voorzitter van de stuurgroep vertegenwoordigt de RES-regio Noord-Veluwe in de landelijke overleggen over de RES en provinciale overleggen in GEA-verband en GEIS/p-MIEK-verband.

De stuurgroep RES Noord-Veluwe stelt dit uitvoeringsprogramma vast.

De stuurgroep RES Noord-Veluwe stelt het definitieve RES Noord-Veluwe Voortgangsdokument 2023 (voor 1 juli 2023) en in een later stadium eventueel RES 2.0 Herijkingsdocument vast in de vorm van een concept besluit vast. Het RES Noord-Veluwe Voortgangsdokument 2023 gaat naar de colleges voor formele besluitvorming. Colleges sturen het Voortgangsdokument ter informatie aan de raden, Staten en Verenigde Vergadering.

Het eventuele RES 2.0 Herijkingsdocument wordt vastgesteld door achtereenvolgens de stuurgroep, de colleges én de raden, Staten en Verenigde Vergadering.

Procesregisseur RES Noord-Veluwe

De procesregisseur RES Noord-Veluwe is het eerste aanspreekpunt voor alle gemeenten en externe partijen. Hij bewaakt het overzicht en de voortgang, organiseert bijeenkomsten en vormt projectgroepen. Hij heeft tot taak de werkorganisatie RES aan te sturen en de werkzaamheden daarbinnen te coördineren. De procesregisseur draagt de producten ten behoeve van de besluitvorming in de diverse organen voor aan de Stuurgroep. De procesregisseur werkt nauw samen met de (bestuurlijke) voorzitter van de Stuurgroep. De procesregisseur zorgt ook voor de afstemming met de andere Gelderse RES-regio's via provinciale Experttafel Regionale Samenwerking een aangrenzende RES-regio's (West-Overijssel en Flevoland). Landelijke afstemming vindt plaats via bijeenkomsten Nationaal Programma RES.

Communicatieadviseur RES Noord-Veluwe

Gezien het belang en de impact van de RES en daarmee de politieke gevoeligheid is zorgvuldig en planmatig communiceren van groot belang. De communicatie wordt dichtbij de mensen georganiseerd, dit betekent dat het met name lokaal wordt georganiseerd. De communicatieadviseur coördineert, stemt af en faciliteert op regionaal niveau. Samen met de communicatieafdelingen van de deelnemers aan de stuurgroep wordt een communicatieplan opgesteld en communicatie- en/of participatiemiddelen ontwikkeld. Naast gemeenten kunnen ook andere partijen uit de Werkgroep RES participeren in de bijeenkomsten van de communicatieadviseurs of als agendalid fungeren. De regionale communicatieadviseur zorgt ook voor afstemming en uitwisseling op provinciaal en nationaal niveau.

Projectleider zon-op-dak en Smart Energy Hubs

In de RES 1.0 heeft de regio een aanzienlijke ambitie opgenomen voor zon op dak. Vanwege netcongestieproblematiek is het lastig om zon-op-dak-projecten te realiseren, omdat deze niet kunnen worden aangesloten op het net en daarom niet kunnen terugleveren. Om zon-op-dak-projecten tóch te kunnen realiseren moet aanbod van zonne-energie direct en zoveel mogelijk worden gekoppeld aan de vraag naar energie op die locatie of in nabijheid. Smart Energy Hubs bieden daarvoor mogelijkheden. De regio heeft een regionaal projectleider zon-op-dak en Smart Energy Hubs aangenomen, die niet alleen werkt aan het vergroten van het aanbod van energie, maar ook aan het vergroten van lokaal gebruik van de opgewekte energie, lokale opslag/conversie en technische middelen om dit mogelijk te maken.

Procescoördinator/adviseur integraal gebiedsgericht werken

Vacature: de RES-regio wil aanhaken bij verschillende ambtelijke tafels die werken aan het opstellen van ruimtelijke perspectieven. Vanwege de keuze om dit te doen op het niveau van twee deelregio's: Kop van de Veluwe en EHZ+Putten, vraagt dit om meer capaciteit in de ambtelijke RES-organisatie.

Met het oog op de doorontwikkeling van de RES 1.0 en het concretiseren van de zoekgebieden is in het RES-1.0-traject vastgesteld dat dit integraal gebiedsgericht wordt uitgevoerd.

Op dit moment is de capaciteit daarvoor in de ambtelijke organisatie niet beschikbaar. De regio heeft een vacature voor een procescoördinator/adviseur integraal gebiedsgericht werken, die onder aansturing van de procesregisseur werkt.

Werkgroep RES Noord-Veluwe

De stuurgroep wordt ondersteund door de ambtelijke werkgroep RES Noord-Veluwe die tot taak heeft om op proces en inhoud van het RES Noord-Veluwe Voortgangsdokument 2023 (incl. RSW 2.0) en eventueel RES 2.0 Herijkingsdocument, op basis van de door de stuurgroep opgestelde opdrachten en kaders, voor te bereiden. De werkgroep RES Noord-Veluwe wordt voorgezeten door de procesregisseur en bestaat naast de communicatieadviseur, projectleider Uitvoeringsstrategie zon-op-daken en Smart New Energy, uit ambtenaren van de zeven gemeenten, waterschap en provincie uit vertegenwoordigers van de netbeheerder, Natuur en Milieu Gelderland, de gezamenlijke energievooperaties (ESNV), de gezamenlijke woningcorporaties en VNO-NCW. Leden uit de werkgroep werken in kleiner verband samen aan drie deelonderwerpen (integrale gebiedsprocessen, Uitvoeringstrategie zon-op-daken, Smart New Energy).

De werkgroep bereidt samen met relevante belanghebbenden document voor ter besluitvorming. Zij nodigt deze belanghebbenden actief uit deel te nemen aan bijeenkomsten met betrekking tot de drie deelonderwerpen. Doel is om gezamenlijk met bestuurlijke- en maatschappelijke partners gedragen voorstellen te ontwikkelen en deze uit te werken in het RES Noord-Veluwe Voortgangsdokument 2023, een eventueel RES 2.0 Herijkingsdocument en/of gebiedsgerichte plannen.

Bij het opstellen van belangrijke documenten voor besluitvorming stemt de regio – indien logisch – af met (aanpalende) RES-regio's in Gelderland en de RES-regio's West-Overijssel en Flevoland. Tevens wordt afstemming gezocht met andere (regionale) overlegtafels.

3.1 Besluitvorming – bestuurlijk proces

Iedere bestuurlijke partner in de RES Noord-Veluwe heeft een eigen context als het gaat om de energietransitie. Volksvertegenwoordigers van gemeenten, provincie en waterschap besluiten over een eventueel RES 2.0 Herijkingsdocument en alle herijkingsversies die daar mogelijkterwijs op volgen.

Het besluitvormingsproces kent een aantal momenten dat gezamenlijk worden doorlopen:

1. Uitvoeringsprogramma (vaststelling door stuurgroep RES Noord-Veluwe en colleges B&W, Gedeputeerde Staten en college D&H);
2. RES Noord-Veluwe Voortgangsdokument 2023 (incl. warmteparagraaf) (vaststelling door stuurgroep RES Noord-Veluwe en colleges B&W, Gedeputeerde Staten en college D&H).
3. Mogelijkterwijs: RES 2.0 Herijkingsdocument, al dan niet in de vorm als programma onder Omgevingswet of (meerdere) integrale gebieds- en/of thematische programma's (vaststelling door colleges en raden van de regio of de relevante⁷ gemeenten en provincie).

Moties en amendementen

Gemeenteraden, provinciale staten en algemeen bestuur van het waterschap hebben de mogelijkheid om moties en amendementen in te dienen en aan te nemen op een mogelijk RES 2.0 Herijkingsdocument.

De context waarbinnen de RES tot stand komt is continu in beweging. Dit maakt het uitdagend om volksvertegenwoordigers goed mee te nemen in het proces.

Daar waar herijking plaats moet vinden op eerder gemaakte afspraken (vastgesteld in RES 1.0) streeft de regio ernaar de besluitvorming omtrent de herijking in twee ronden te organiseren, zodat eventuele vragen/zorgen zoveel mogelijk al meegenomen kunnen worden in het dokument dat ter formele besluitvorming wordt voorgelegd. Dit biedt geen garantie dat er geen moties en amendementen komen, maar verkleint wel de kans daarop. Gedurende het traject richting een eventueel RES 2.0 Herijkingsdocument informeert de regio de volksvertegenwoordigers.

Wanneer moties en/of amendementen worden aangenomen op een RES 2.0 Herijkingsdocument, dan worden deze meegenomen in het vervolgproces (net zoals de regio dat heeft gedaan met moties/amendementen op de RES 1.0). Er is geen garantie dat aangenomen moties en amendementen ook allen kunnen worden overgenomen. Bijvoorbeeld wanneer deze elkaar tegenspreken, wanneer ze buiten het klimaatakkoord vallen, etc. Wethouders, gedeputeerden en dagelijks bestuurders van het waterschap zullen verantwoording hierover afleggen aan de volksvertegenwoordigers. De RES 2.0 Herijkingsdocument is immers een resultaat van de discussie die op regionaal niveau wordt gevoerd.

3.2 Escalatiemodel

De RES Noord-Veluwe is gebaseerd op een aanpak die aansluit op regionale en lokale ambities. Uitgangspunt in de RES Noord-Veluwe is dat invulling wordt gegeven aan het bod dat in RES 1.0 vanuit de regio is gedaan: één realistisch bod namens de zeven gemeenten in de Noord-Veluwe, het waterschap en de provincie.

Indien als gevolg van verhoging van (inter)nationale klimaatdoelen het bod uit de RES 1.0 van de RES-regio Noord-Veluwe moet worden verhoogd, dan bepaalt de regio samen hoe daarmee om te gaan. Als blijkt dat één of meer gemeente(n) onvoldoende willen bijdragen, naar de mening van de stuurgroep, wordt in de volgende stappen toegewerkt naar een definitief besluit:

⁷ Als een gebied in één of meer gemeenten valt, wordt het programma in elk geval vastgesteld door het/de college(s) van B&W en Gedeputeerde Staten. Idealiter stelt/stellen ook de gemeenteraad/-raden en Provinciale Staten het programma vast.

1. De stuurgroep spant zich maximaal in om tot een breed gedragen besluit te komen van alle bestuurlijke partners in de RES en hiertoe een voorstel voor te leggen aan Colleges van B&W, Gedeputeerde Staten en College van D&H.
2. Mocht er desalniettemin geen overeenstemming worden bereikt en de betreffende gemeente(n) bij het standpunt blijven dat door de meerderheid van de besluitvormende partijen als onvoldoende wordt beoordeeld, dan kan de provincie haar sturingskracht inzetten. Deze sturingskracht wordt opgebouwd vanuit de voorkantsamenwerking (praten, confronteren en aanspreken) en kan uiteindelijk leiden tot een aan één of meer gemeente(n) toegewezen aandeel in het regionale bod. Als uiterste middel kan gedacht worden aan het projectbesluit (de opvolger van het provinciaal inpassingsplan onder de Omgevingswet).
3. Als ook stap 2 niet leidt tot overeenstemming met de betreffende gemeente(n) wordt de keuze voorgesteld aan het Nationaal Programma RES en in het verlengde daarvan het Rijk, dat dan definitief de knoop doorhakt. Als uiterste middel kan gedacht worden aan het projectbesluit (de opvolger van het Rijksinpassingsplan onder de Omgevingswet). In het escalatiemodel willen de bestuurlijke partners de bestuursfilosofie vasthouden dat men er samen uit wil komen wat de bijdrage wordt vanuit de RES-regio Noord-Veluwe en ieders aandeel daarbinnen. Het primaat van de besluitvorming ligt bij de gemeenteraden, Provinciale Staten en Algemene Bestuur van het waterschap. Tegelijk erkennen de gemeenten en het waterschap de bijzondere positie van de provincie in het huis van Thorbecke en het inzetten van sturingskracht van de provincie betekent dan ook dat de provincie doorzettingsmacht heeft als naar haar oordeel er onvoldoende wordt bijgedragen in de RES.

4. Capaciteit en financiën

Inkomsten	Toelichting	2023
Resterende bijdrage NPRES na 2022		€314.101
Bovenregionale (energie)programmering en planning		€254.000
Totale inkomsten (gegarandeerd)		€568.101
Investering	Toelichting	2023
Inhuur personeel	Procesregisseur, communicatieadviseur, projectleider zon op dak/SEH, procescoördinator/adviseur integraal gebiedsgericht werken	€450.000,00
Algemene kosten (communicatie en participatie middelen + licenties + vergaderkosten etc)	Stelpost	€30.000,00
(Laten) uitvoeren onderzoek (bijvoorbeeld haalbaarheidsstudies, living labs/pilots, ondersteuning projecten in de regio)	Stelpost	€40.000,00
Penvoerdersvergoeding van regio aan Oldebroek	Standaard vergoeding	€20.000,00
		€540.000,00

NB: In de post inhuur personeel is rekening gehouden met een bedrag van 100k voor inhuur procescoördinator/adviseur integraal gebiedsgericht werken.

NB: begroting voor 2024 en 2025 is nog niet gemaakt, vanwege onzekerheid over uitkomsten van de trajecten die in 2023 worden ingezet. Ook is nog niet bekend of de inkomsten vanuit NPRES ook na 2023 zijn gegarandeerd.

5. Planning

5.1 Overall planning en planning per spoor

	2023				2024				2025			
	Q1	Q2	Q3	Q4	Q1	Q2	Q3	Q4	Q1	Q2	Q3	Q4
RES 2.0 Voortgangsdokument												
Vergunningverlening												
Ontwikkelen en realiseren RES 2.0 Voortgangsdokument												
Uitvoeren zon-op-dak en Smart Energy Hubs												
Meewerken in planMER Provincie Gelderland												
Besluitvorming RES 2.0 Voortgangsdokument												
Oplevering RES 2.0 Voortgangsdokument												
Integrale gebiedsgerichte uitwerking - i.s.m. andere opgaven t.b.v. Ruimtelijk Perspectief Gelderland (evt. Uitwerking in RES 2.0 Herijkingsdocument)												
Verkiezingen Provincie Staten en Algemeen Bestuur Waterchap												
Co-producen Ruimtelijk Perspectief Noord-Veluwe												
Verkennen onderzoeksgebied Knooppunt Hattemberbroek/corridor N50												
Verkennen onderzoeksgebied Veluwemeerkust												
Verkennen aanpak energie op defensie terreinen												
Verkennen aanpak zon langs infrastructuur (evt. geluidsschermen)												
Ontwikkelen integrale gebiedsplannen (omgevingsprogramma's) - volgend uit Ruimtelijk Arrangement												
Besluitvorming over gebiedsprogramma's												
RES 3.0 Voortgangsdokument												
Ontwikkelen en realiseren RES 3.0 Voortgangsdokument												
Besluitvorming RES 3.0 Voortgangsdokument												
Oplevering RES 3.0 Voortgangsdokument												

